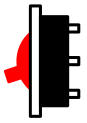


## Priključenje uređaja na napajanje



**PAŽNJA:** Pre povezivanja kablova, svi kablovi moraju biti isključeni sa mrežnog napona ili iz drugog izvora napajanja!

**PAŽNJA:** Samo stručno osposobljene osobe mogu da povezuju znak na napajanje!



- 1 Otvorite uređaj korišćenjem ključa
- 2 Uvucite kablove u uređaj preko kablovskih uvodnika
- 3 Povežite kablove na kleme, u skladu sa oznakama



- 4 Nakon bezbednog povezivanja kablova, uključite uređaj promenom položaja osigurača unutar znaka

**i** Važi samo za uređaje sa unutrašnjim klemama. Za druge uređaje pogledajte uputstvo konkretnog uređaja.

## Preuzimanje aplikacija

### Windows aplikacija

Posetite naš veb sajt na adresi [www.dmv-cloud.com](http://www.dmv-cloud.com) i prijavite se DMV nalogom, produžite ka Download sekciji i preuzmite **Komandnu konzolu**



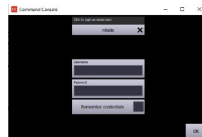
### Android aplikacija

Preuzmite aplikaciju **DMV App Store** sa Google Play prodavnice. Prijavite se sa DMV nalogom i najnovija verzija **Komandne konzole** biće dostupna za preuzimanje na vaš tablet ili pametni telefon.

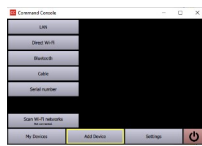


## Pokretanje uređaja koristeći Komandnu konzolu

- 1 Za povezivanje na uređaj, pokrenite **Komandnu konzolu** i prijavite se. Internet veza je neophodna prilikom prvog povezivanja na uređaj!



- 2 Preko neke od dostupnih veza za konekciju otkrijte uređaj i dodajte ga na listu uređaja.



- 3 Pronađite vaš uređaj na listi i povežite se na njega klikom na dugme **Poveži**.

- 4 Koristite tehnike za rad sa uređajem. Za izmenu poruka koristite **Displej** tehniku. Za aktivaciju poruka koristite tehnike **Scenariji**, **Planer** ili **VAS**.



serial

Povežite PC sa uređajem, koristeći RS232 / USB kabl. Odaberite COM port. Bitska brzina je 19200 b/s ili 9600 b/s



LAN

Povežite PC sa uređajem, koristeći Ethernet UTP kabl. Veza može biti direktna ili preko sviča. Fabrička IP adresa znaka je: 172.16.17.XXX gde je XXX – poslednji bajt MAC adrese označene na kontroleru 255.255.0.0 je maska podmreže



Bluetooth

Posle pretrage za blutut uređajima, kliknite na ime uređaja kako biste ga dodali na listu. Podrazumevano BT ime uređaja isto je kao i serijski broj uređaja. Kod Windows-a, pre pokretanja **Komandne konzole**, potrebno je dodati novi blutut uređaj unutar Windows podešavanja.



Wi-Fi

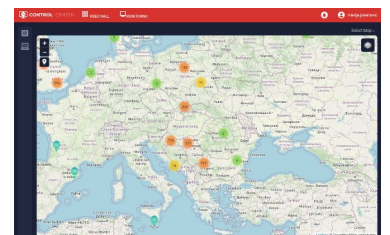
Posle pretrage za WIFI uređajima, kliknite na ime uređaja kako biste ga dodali na listu. Podrazumevano WIFI ime uređaja isto je kao i serijski broj uređaja.

## Povezivanje na kontrolni centar



Upravljanje uređajem sa udaljene lokacije preko **Kontrolnog Centra** je plaćena funkcija i odnosi se samo na uređaje koji imaju modem ili direktnu LAN konekciju sa internetom ili serverom.

- 1 Osnovna veza sa oblak serverom je Ethernet veza. U slučaju da uređaj ima GPRS modem, veza sa oblakom ostvaruje se preko GPRS modema.



LAN

U slučaju Ethernet veze, potrebno je usaglasiti IP adresu i masku podmreže između rutera i DMV uređaja. Mrežni prolaz (gateway) i druga mrežna podešavanja, mogu se podesiti pomoću DMV **Network Device Tool** aplikacije.



SIM

U slučaju GPRS veze, potrebno je ubaciti SIM karticu u modem i podesiti APN, korisničko ime i lozinku za internet, koristeći tehniku **GPRS** u **Komandnoj konzoli**.

- 2 U **Oblak** ili **Skada** tehnicu u proverite interval povezivanja na oblak.

- 3 Pokrenite [www.dmv-control-center.com](http://www.dmv-control-center.com) i prijavite se preko DMV naloga



**DMV**  
MANUALS